

## Prézentasyon a klima-la

Bannzil Gwadeloup ka trouvè-y adan sé pi piti lilèt a Karayib-la. Klima a-y twopikal èvè kanman\* ka dépann dè lanmè\*. Kanman a-y, sèkè i ni dé gran sézon : sézon a tan sèk yo ka kriyé *karenm*, é sézon a lapli yo ka kriyé *sézon a siklòn* oben *livennaj*. Tini dé ti sézon ka séparé yo é ka mofwazé yo mizi-anmizi. Asi on lanné, mwayèn a sé tanpérati-la pa près ka gouyé, é ni on sistèm a ti van flo\* ka sòti a lès ka fè ni fréchè akontigné.

## Sé sézon-la an Gwadeloup

Sézon a tan sèk			1 <sup>è</sup> chanjman ka vin*			Sézon a lapli			2 <sup>èm</sup> chanjman ka vin*		
janvyé	févriyé	maws	avril	mé	jen	juiyé	out	sèktanm	òctòb	novanm	désanm
Ti van flo-la ajékontigné é i ni on bon ti fòs, èvè, lajouné, on tan sèk anba sòlèy, é, lè lannuit ka bout, onlo ti gren lapli. Lannuit, sé tanpérati-la fréch. Péryòd a lapli ka dépann dè jan kourandè pi fwèt*, ki ka vwayajé* an nò a bannzil a Karayib-la, ka désann vin trouvé nou.			Lapli ka tonbé pi souvan, men yo ka lésé plas pou bon enpé lanbéli*. Délè, an mwadavril é mwadmé, ka ni gwo kout lapli èvè loraj dépaufwa. Sé tanpérati-la ka monté, pipils séla ki dabitid pi ba douvanjou-la*.			Tan-la cho é chajé é dlo. Dé kalité gwo kout lapli, ki ka vin délé lavalas, ka touché bannzil-la, lyanné èvè tan chouboulé ka sòti a lès oben yo ka trouvè yo anba pongn pito dirèk a siklòn. Souvantfwa, féblès a ti van flo-la ka bay on tan lou èvè kout loraj ka pété an plen jou.			Mizi-anmizi, lapli ka tonbé mwens, èvè gren lapli é bèl lanbéli ka vin yonn deyè lòt. Ti van flo-la (yo ka kriyé-y "avan" an désanm) ka woupwan fòs. Sé tanpérati-la ka koumansé désann plizanpli.		

## Kijan lapli ka fè zafè a-y

chonjé : 1mm=1l/m<sup>2</sup> (on milimèt sé on lit pou chak mètrè karé)

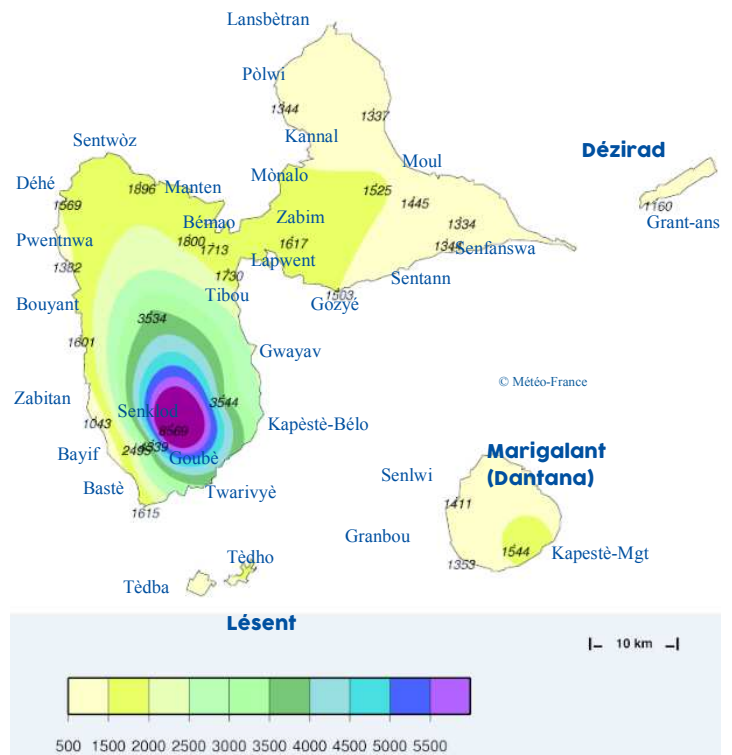
Chanjman a sistèm a lapli adan lèspas é adan tan ka fèt parapòt a kanman a kò\* a sé lilèt-la é grandè a chouboulman a laliwondaj an syèl\* ki ka woukoumansé.

Sé pi gwo mak èspésyal a klima a bannzil Gwadeloup.

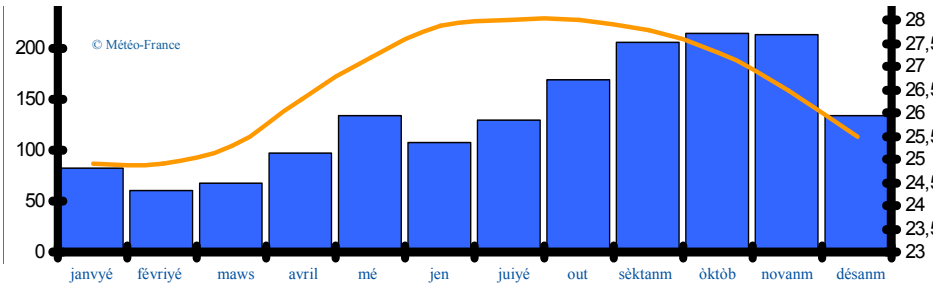
Plato an tif Grandtè, sé lilèt-la pa asi anba (Dézirad, Marigalant, Lésent) é bòd-lanmè anba van\* ka vin trouvé yo souvan an séchrès.

Pa asi Bastè, montagn-la, ki ka baré\* mouvman a ti van flo-la, ka kontwolé jan lapli ka bay.

Ni diféran kalité biten ka fèt adan laliwondaj a syèl-la ; délé karisti a-yo grandè a Karayib-la (kon siklòn oben kourandè pi fwèt ka désann si nou) ; dòtlè, karisti a-yo pa pi gwo ki Bannzil Gwadeloup li-menm (kon on bann\* otila koutvan é lapli ka bay é dépaufwa loraj osi), é dòtlè ankò, yo toupiti kon on konmin (kon on loraj), ka bay boulvès ka fè délé dlo lapli ka touné lavalas, oben bidim koutvan ka zagayé tousa i ka jwenn.



*Mwayèn\* a jan lapli ka bay pa lanné (1981-2010) an Gwadeloup an milimèt (mm)*



Lésent :

**1000 a 1200 mm/lanné**

Dézirad – Marigalant – Grandtè (ès é nò) é Bòdlanmè anba van a lilèt Bastè :

**1300 a 1500 mm/lanné**

Grandtè (Granfon é sèktè a Lapwent), nò Bastè : **1600 a 1800 mm/lanné**

Ès a lilèt Bastè (pi ba ki 600 m) :

**1600 a 3500 mm/lanné**

Montangn lantou Soufrière :

**3500 a 10000 mm/lanné**

*Maké-trasé\* a tanpérati é lapli Rézé Zabim*

chonié : 1mm=1/m<sup>2</sup> (on milimèt sé on lit pou chak mèèt karé)

## Sé tanpérati-la

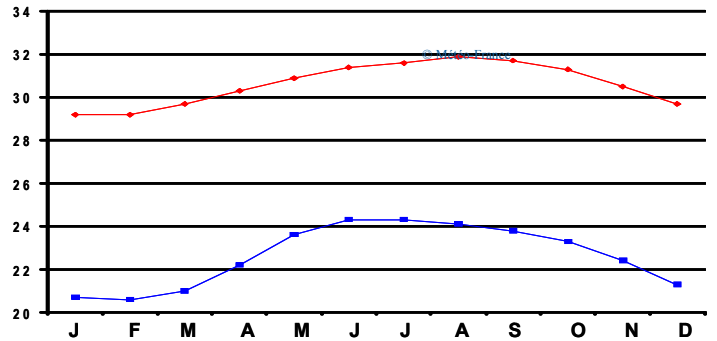
Adan lanné-la, mwayèn a sé tanpérati-la pa ka gouyé onlo : dè 2 a 3° C pou séla ki pi ba la, dè 3 a 4° C pou séla ki pi ho la.

Adan on jouné, hotè yo ka monté é hotè yo ka désann pi kriyan : mouvman-lasa ka monté a 8° C Zabim Rézé, é yenki a 5° C Dézirad oben anlè kan a sé lilèt Bastè-la ki anhod 100 mèèt hotè.

Tanpérati pi ho é pi ba dè tout-tan ki tout larèstan adan bannzil-la

**Tanpérati-la ki pi ba la : 7,6 C an tèt a Soufrière (2 maws 2013)**

**Tanpérati-la ki pi ho la : 36,5 C Bayif (16 sèktanm 1998)**



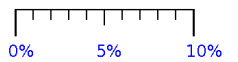
*Mwayèn a tanpérati pi ho é pi ba Rézé Zabim*

## Van-la

Katégori a balan k-ay ansanm an m/s (mèt pou chak sègond)

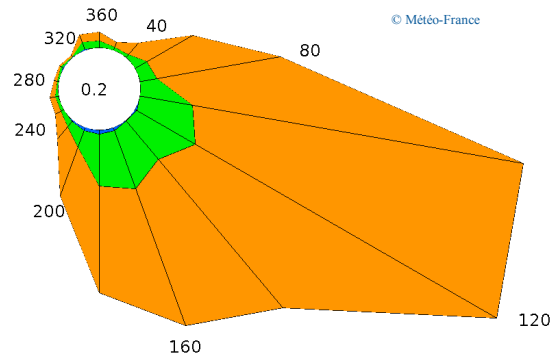


Pousantaj pou chak sans



Ti van flo\*-la ka pwan lanmen lwen douvan kon flè a sé van-la ki fèt Dézirad antrè 2001 é 2010 ka fè nou vwè. Pi souvan, i ka sòti pakoté pétal 100 (pwès 30% adan sé sitiasyon-la), pakoté pétal 80, 100 é 120 ka fè pwès 70% a sé sitiasyon-la.

A pa souvantfwa pa ka ni van (sa fò, men sé yenki 1% a sé sitiasyon-la), é souvantfwa i ka ni on bon ti balan (antrè 16 é 29 km/h - kilomèt pa èdtan : 56% a sé sitiasyon-la) oben dòtlè i ka ni on bon ti fòs (plis ki 29 km/h - kilomèt pa èdtan : 29% a sé sitiasyon-la).



*Flè a Van\* Dézirad*

Sé koutvan pi fò la ki touché Gwadeloup dèpi 1950 : apéprè 250 km/h (pa èdtan) lè siklòn Igo pasé asi péyi-la 17 sèktanm 1989

## Kantité tan sòlèy-la ka rèsté ka bay

Tan sòlèy ka bay an onèdtan adan on jouné Rézé (mwayèn 1996-2010)

janv	fév	mars	avril	mai	juin	juil	août	sept	oct	nov	déc
6,7	6,9	6,8	7,2	7,0	7,1	7,1	7,2	6,4	6,4	6,1	6,3

Tan sòlèy ka bay an mwayèn adan on lanné (1995-2010) :

2400 èdtan Rézé, 1900 èdtan Tibou (Sèksyon Diklo) a lès a lilèt Bastè.

## \* = Dékatman

**Kanman ka dépann dè lanmè :** Nou ka palé dè *klima ka dépann dè lanmè* pou nou palé dè « maritime » padavwa on lilèt kon Gwadeloup sé on toupiti ti zing tè anmitan onlo lanmè. « *Kanman* », sé on mo pou di sa ka fè on biten, adan kò a-y, an fizik kon an lèspri, sé biten-lasa, a pa ayendòt. Sé sa ka fè moun vwè i sé li. Kidonk sé kanman a-y ka fè i sa i yé la.

Konsa, nou pé di ki kanman a on *djenmbo* : Kontèl, sé on bèt-a-zèl san plim, ka volé lannuit, ka domi lajouné, ka pann pa pat an pyébwa a fèy-toufé, ka manjé fwi, i ka pòté pitit a-y an vant a-y... Oben ankò, i wous...

**Van-flo :** Nou ka kriyé van-lasa konsa padavwa sé on ti van dous é mòl ka karésé figi a moun, ka fè chalè-la désann, é ka fè jip é wòb a madanm dansé titak lantou janm a-yo. I ka fè nou chonjé papiyon ka volé.

**Vwayajé :** Nou ka palé dè vwayaj pou palé dè déplasman a lè-la (« *circulation* de masses d'air ») adan laliwonnaj an syèl : lè-la pé ka sòti a lès pou-y ay a lwès, i pé ka sòti a lwès pou-y ay a lès, men délé, lè cho-la é lè fwèt-la ka mélanjé (monté é désann) é sa ka bay boulvès. Adan dèt péyi ki pli lwen, i pé jous déplasé antrè nò é sid.

**Kourandé pi fwèt :** Adan laliwonnaj an syèl, ni lè ka vwayajé. Adan yo, tini ki cho, tini ki fwèt. Lè yo ka kontré, délé sa ka bay on boulvès. Boulvès-lasa pé kréyé onlo sistèm a movétan. Toujou ni on koulwa a van wès-ès (kidonk ka sòti Étazini/Kanada ka monté Léwòp) ki pé chayé sistèm-lasa. An péryòd a fwadi an kwi Nò a latè, jistèman, i ka chayé yo désann pi ba pakoté nou, é sé an moman-lasa tché a-yo ka trapé bannzil Karayib-la. Sé sa syans a lamétéo ka kriyé apéprè « *fronts froids* ».

**Chanjman ka vin :** Si nou ka konsidéré tini dé gran sézon an Gwadeloup, ki sé *Karenm* é *Livennaj*, sézon a tan sèk lantou févriyé é mwadmaws, é sézon a lapli lantou mwadout é sèktanm, fò nou dakò osi ni biten ka fèt antrè mwadmé é mwadjen pou yonn, é antrè novanm é janvyé pou lòtla. Adan sé dé péryòd-lasa, tan avan-la ka mofwazé mizi-anmizi pou-y vin ondòt kalité sézon, men nou pa ni pon-on jan nou ka kriyé yo. Sépousa nou ka di *Chanjman ka vin*, davwa sé mizi-anmizi tan avan-la ka mofwazé adan ondòt tan.

**Kanman-a-kò :** Dokiman a Météo-France ka palé dè « géomorphologie »... Sèljan an touvé mwen té mofwazé on mo konsa, sé koumansé pa ba-y on masko, é palé dè tè pou « géo- », é dè *kanman* pou « morphologie ». On lilèt ni kò, kidonk nou pé palé dè kanman-a-kò a on lilèt (plato, koulé, monn, montangn...).

**Laliwondaj an syèl :** Lè nou ka palé dè laliwonnaj an syèl, sé dè prèmyé nivo hoté antrè tè é syèl nou ka palé, sa syans a lamétéo ka kriyé « troposphère » ki sé nivo pi ba adan sa yo ka kriyé « atmosphère ».

**Baré van :** Ti pawòl-lasa, sé pou palé dé sa kanman a kò a montangn-la ka fè van-la fè : lè van-la ka sòti adan Loséyan Atlantik-la ka janmbé montangn-la, i ka monté an hoté, é pi i ka monté, pi lè-la ka vin fwèt é chajé é dlo, kifé sa pé bay onlo lapli anlè montangn-la. Men lèvwè i fin janmbé montangn-la, i ka vin sèk, é i ka bay mwens lapli. Sépousa lè-la ka rivé bòdlanmè dèyè montangn-la pakoté Zabitan, Pwentnwa é Bouyant pi cho é pi sèk ki tala ka rivé pa lòtkoté-la, kontèl pa-asi Kapèstè. Sé sa yo ka kriyé apéprè « *effet de Fœhn* ».

**Bòdlanmè dèyè montangn :** An Gwadeloup, van ka vanté anlè tè ka fasadé èvè Loséyan Atlantik kon pa-asi Gwayav é Kapèstè, sa lang fwansé ka kriyé « Côte-au-Vent ». Dokiman a Météo-France ka palé dè bodlanmè ki dèyè sé montangn-la, kon pa-asi Zabitan, Pwentnwa é Bouyant, koté tè ka bay anlè Lanmè Karayib-la. Sé sa lang fwansé ka kriyé « Côte-Sous-le-Vent ». Sé sa nou ka kriyé *Bòdlanmè dèyè montangn*.

**Bann :** Sé on paké niyaj (pi souvan ki rawman machann-chabon) ki byen èspésyal. Lè tèknisyen a météo ka gadé an syèl-la èvè zouti a-yo (satélit é radà), i ni on jan i ka parèt : étwèt an lajé, long an hoté é sé machann-chabon-la sanblé yonn owa lot anlè sé imaj-la, konpédi yo ka rèspèkté on lòd. Paké niyaj-lasa ni gwo koutvan, lapli é loraj andidan-y. Van-la ka vanté fò é bliplan, lapli-la pé bay bon gren, é gwo kout loraj pé pété. Anplis, i ka déplasé èvè bon balan.

**Lanbéli :** Sé konsyé tèknik é syantifik-la fè mwen konpwann konmkwa adan « éclaircies », pa oblijé tini solèy, davwa lannuit osi ka ni lanbéli, kontèl lè syèl-la dégjé, lè lapli ka arété tonbé oben lè bouya ka konmansé disparèt.

**Douvanjou :** Souvantfwa, sé an bout a lannuit tanpérati ka désann pi ba. Sépousa nou ka palé dè douvanjou adan « minimales nocturnes ».

**Mwayèn :** Adan syans a lamétéo, sé tèknisyen-la toujou ka kalkilé on *mwayèn pa lanné* asi trant lanné oblijé. Sé mizi a mwayèn-la adan syans a-yo, é sé sa yo ka kriyé an fwansé « *Normales trentenales* ». Sékonsa adan dokiman-la, yo ka palé dè mwayèn pa lanné antrè 1981 é 2010. Menmjan, adan kat, seng lanné, yo ké palé dè mwayèn pa lanné antrè 1991 é 2020, é pi ta ankò, antrè 2001 é 2030...

**Maké-trasé :** Sé sign maké ka fè kon on lign, kon on tras asi on dokiman èspésyal. Sé tipawòl-lasa nou touvé pou « *diagramme* ».

**Fliè a van :** Sé on désen ka sèvi é zèl, pétal, oben branch a zétwal pou sanblé pousantaj k-ay ansanm. Sé sa yo ka kriyé « La Rose des Vents » en fwansé.

**Kapèstè-Mgt :** Bannzil Gwadeloup ni dé Kapèstè : Kapèstè Bélo é Kapèstè Marigalant. « Mgt », sé on jan nou touvé pou nou maké *Marigalant kout*, kon nou ka maké « Gp » pou maké *Gwadeloup kout*. Kidonk, nou pé maké *Kapèstè Bélo* é *Kapèstè Mgt*.